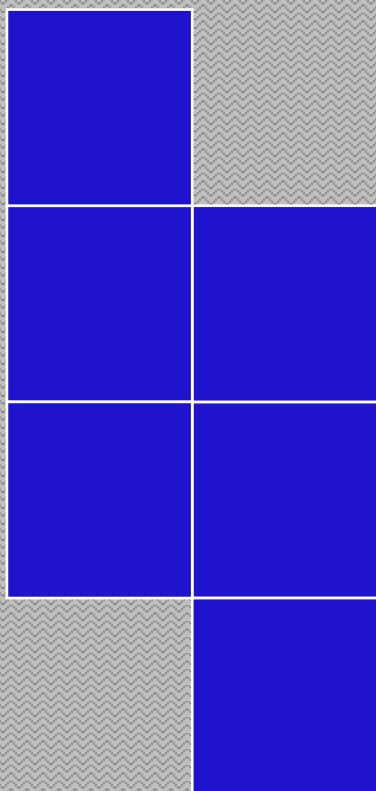


2025



SALLE MULTIFONCTIONNELLE Jacques-Giguère



L'ERMITAGE
COLLÈGE DE MONTRÉAL



Politique de location
Fiche technique



3510, chemin de la Côte-des-Neiges
Montréal (Québec) H3H 1T9
Tél. •514-933-7397 / Fax •514-933-3225

Salle Jacques-Giguère

PRÉSENTATION DE LA SALLE

Situation géographique et accès

La salle Jacques-Giguère est située dans un pavillon indépendant du Collège de Montréal, au 3510 du chemin de la Côte-des-Neiges, entre les rues Docteur-Penfield et Sherbrooke, en plein centre-ville.

En transport en commun : Facilement accessible, elle est située à deux minutes du métro Guy-Concordia (sortie St-Mathieu). Vous pouvez vous y rendre également en prenant l'autobus 24 sur la rue Sherbrooke (axe est-ouest) ou les autobus sur le chemin de la Côte-des-Neiges (axe nord-sud).

En voiture : Prenez la sortie Guy de l'autoroute 720, ou par les grands axes des rues Sherbrooke ou Côtes des Neiges. Un stationnement payant est disponible sur le terrain de l'Ermitage.

Disponibilité de la salle

Le Collège de Montréal utilise sa salle multifonctionnelle Jacques-Giguère pour les besoins académiques de ses programmes en danse et musique. En dehors des heures d'utilisation par le Collège, *L'ERMITAGE* est mis à la disposition de la communauté à tarif concurrentiel pour y tenir des répétitions, concerts, spectacles, conférences, assemblées générales, événements corporatifs, etc.

Reconnue pour ses qualités acoustiques, la salle a été entièrement rénovée en 2006 et compte maintenant 299 fauteuils confortables. C'est une salle climatisée, qui possède un excellent système de sonorisation maison et les facilités techniques pour y tenir vos événements. Les équipements de la salle sont disponibles lors de la location. Pour un événement particulier, le gymnase à proximité de la salle peut être mis à votre disposition ainsi que les petits et grands studios de répétition.



Prendre note que la salle a l'avantage d'être entourée de très grandes fenêtres en arc qui procurent une luminosité naturelle très agréable. Des toiles solaires permettent de filtrer les rayons du soleil.

Historique de la salle

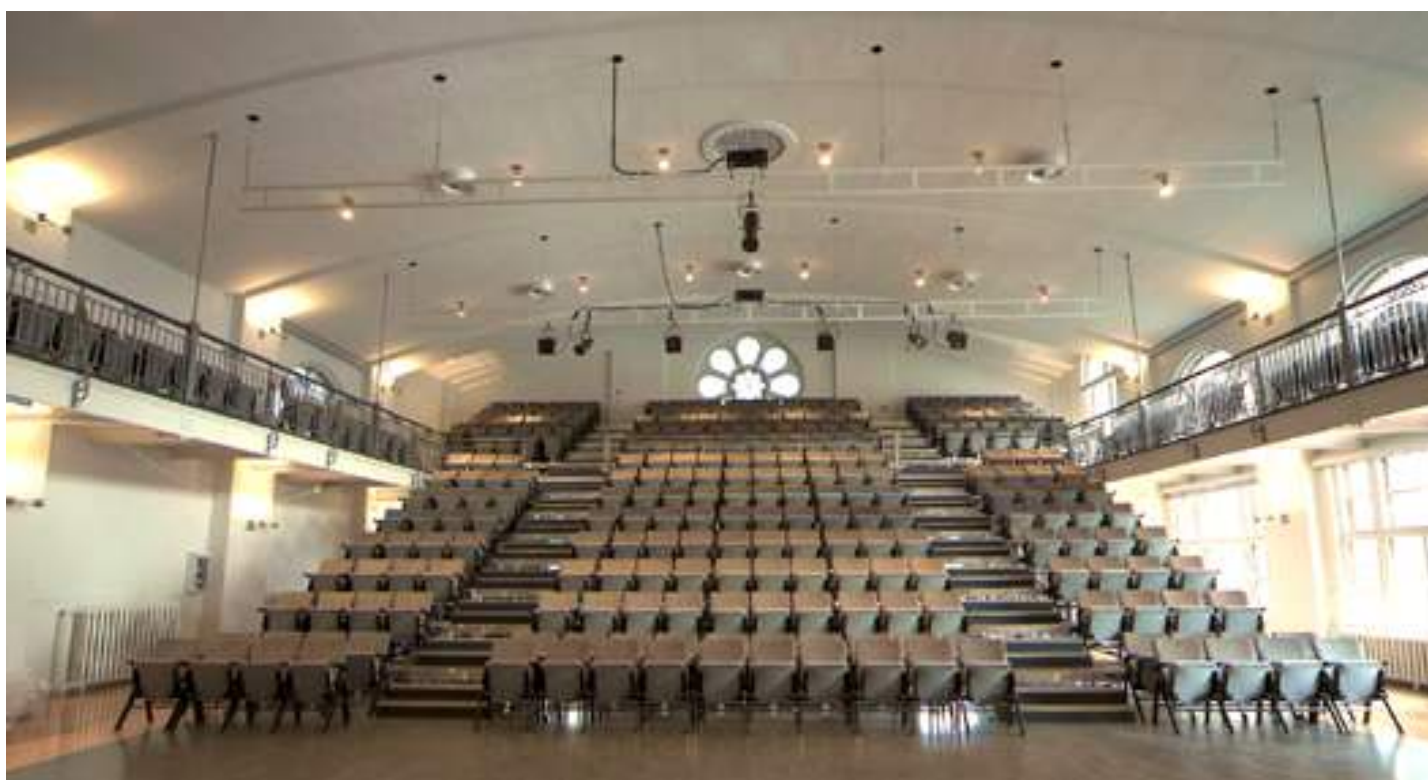
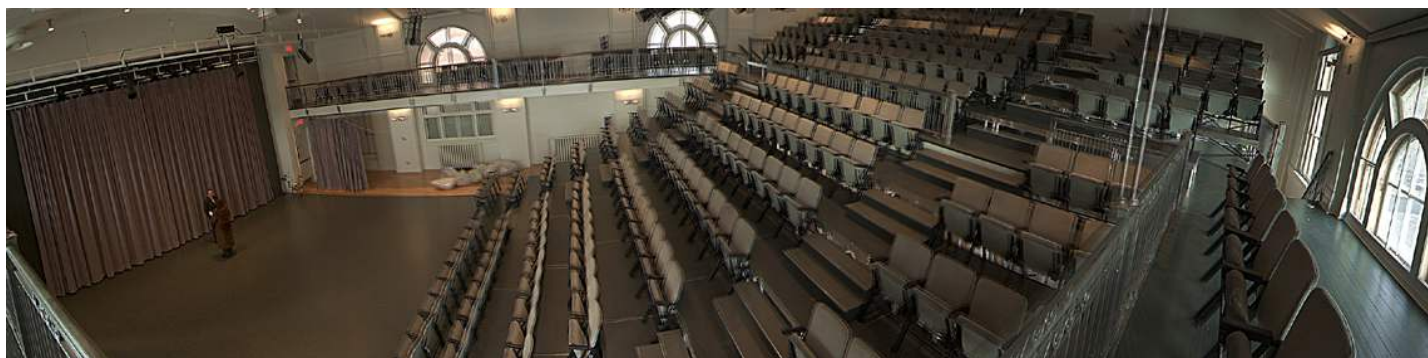
L'une des pièces centrales de l'œuvre de l'architecte Joseph Alfred-Hector Lapierre, "Le Pavillon des loisirs" (nom original) est construit entre 1911 et 1913. La "salle académique" du bâtiment, consacrée aux activités de théâtre, de musique et pour les séances des élèves, fut restaurée pour une première fois en 1941. On y installa alors environ 600 fauteuils fixes au parterre et dans la galerie semi-circulaire; la scène fut agrandie et le nom de L'Ermitage lui fut donné en raison de son isolement relatif.

"Cette salle à l'acoustique remarquable a accueilli la Petite symphonie de Montréal pendant 10 saisons (1942-52). Elle fut le théâtre des représentations inusitées de la Passion selon Saint-Mathieu, avec mise en scène sous la direction de Wilfrid Pelletier. Elisabeth Schumann y donna un récital mémorable en 1949. D'autres groupes utilisèrent la salle, tels le Quatuor à cordes McGill ainsi qu'un orchestre dirigé par Alexander Brott, la Société de musique canadienne et le Quatuor à cordes de Montréal. La SRC y diffusa des émissions publiques, notamment « Radio-Carabin » (1944-53), le concours « Nos futures étoiles » (1947-55) et « Jazz en Liberté » pendant plusieurs années. Les manifestations publiques diminuèrent puis disparurent complètement à la suite d'un contrat (1947-67) qui assurait à la SRC l'usage quasi exclusif de la salle." Pendant trois décennies, L'Ermitage fut donc un centre artistique d'importance où se tinrent aussi des représentations théâtrales et des expositions. / *extraits de l'encyclopédie de la musique au Canada.*

En 1967, l'Ermitage fut de nouveau réservé aux élèves du collège et est configuré en palestine en raison du manque d'espace pour les sports intérieurs. On supprime alors les bancs du théâtre et le plancher est redressé. La scène servira occasionnellement à des représentations. Avec la construction d'un nouveau complexe sportif dans les années 90, le Collège cherchera alors une nouvelle vocation à ce magnifique bâtiment et les moyens d'entreprendre les nécessaires travaux de restauration.



Le développement de la formation académique en danse et musique du Collège et ses nouveaux besoins de locaux favorise la concrétisation du projet de restauration de l'Ermitage. Le Collège décide donc de redonner à l'Ermitage sa vocation culturelle.



EN DÉCEMBRE 2006, LA PHASE 1 DES TRAVAUX ESSENTIELS À LA PRÉSERVATION ET À LA VALORISATION DE L'ERMITAGE EST ACHÉVÉE. L'ERMITAGE COMPREND DONC MAINTENANT DEUX SALLES DE RÉPÉTITION/CONCERT, SIX SALLES INSONORISÉES DE PRATIQUE INSTRUMENTALE, UNE SALLE DE SPECTACLE DE 299 FAUTEUILS ET UN GYMNASE.



POLITIQUE DE LOCATION

Réservation de la salle :

- Nom : Jacqueline Abi Sleiman
- Téléphone : 514.933.7397 #253
- Courriel : abisleimanj@college-montreal.qc.ca

Coût de location

La salle multifonctionnelle Jacques-Giguère peut être louée à l'heure ou à la journée. Vous trouverez ci-dessous les coûts de location avec la description des services inclus et non inclus. Il faut ajouter les taxes aux coûts indiqués ci-dessous.

Prendre note que ces tarifs ne s'appliquent pas pour un tournage (clip, TV, cinéma).

Répétition ou autre sans public	156.00 \$ /heure donnant accès aux équipements de la salle. Présence obligatoire de notre directeur technique pour un minimum de 4 heures à 55.00 \$/heure et son assistant pour un minimum de 4 heures à 37.00 \$/heure (selon la nature de la location, un ou plusieurs assistants peuvent être nécessaires.
Par jour pour un événement avec public	940.00 \$ par jour pour un maximum de 10 heures donnant accès aux équipements de la salle et à deux petites loges. Présence obligatoire de notre directeur technique pour un minimum de 4 heures à 55.00 \$/heure et son assistant pour un minimum de 4 heures à 37.00 \$/heure (selon la nature de la location, un ou plusieurs assistants peuvent être nécessaires.



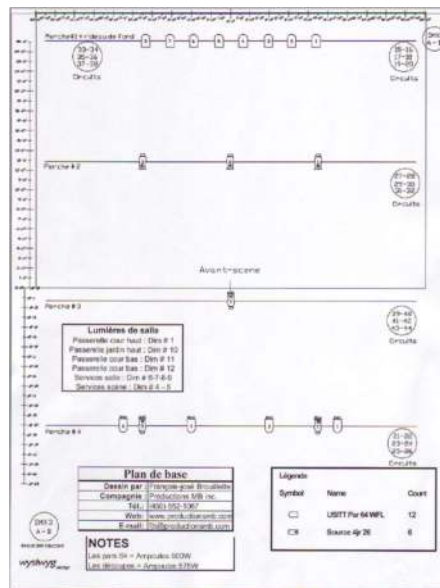
Vestiaire	166.00 \$ pour l'aménagement d'un vestiaire. Le préposé sera fourni par le locataire.
Loge commune ou salle de répétition	240.00 \$/jour par loge disponible uniquement avec la location de la salle
Petite loge	85.00 \$/jour par loge supplémentaire disponible uniquement avec la location de la salle

Le locataire s'engage à arriver à l'heure où débute la durée de location de la salle. Si le locataire est en retard et n'utilise pas les heures qui lui sont réservées, ces heures ainsi que le salaire du directeur technique et des autres personnes engagées, s'il y a lieu, lui seront facturées.

Plans d'éclairage standard : La salle possède un plan d'éclairage standard. Le locataire doit repositionner les projecteurs tel qu'indiqué sur le plan avant de quitter la salle.

Les éléments de décors doivent être ignifugés.

Aucune consommation d'aliment ni de breuvage n'est permise dans la salle.





FICHE TECHNIQUE

Responsable de la salle

- Nom : Lucie MONETTE
- Téléphone : 514.933.7397 #232
- Courriel : monettel@college-montreal.qc.ca

LA SALLE

La configuration de la salle

Salle climatisée, en gradins, configurée à l'italienne, de 299 fauteuils. Les gradins sont constitués de praticables de 1m sur 2m de type Platto (structure d'aluminium, dessus en contreplaqué, mécanisme d'assemblage Rotolock). Les rangées de la salle ont entre 18 et 23 fauteuils et sont entrecoupées de deux allées. Des fauteuils sont également disposés sur les coursives. La salle et les services sont accessibles aux personnes à mobilité restreinte. La salle est fenêtrée côtés cour (Est), jardin (ouest), arrière-salle balcon (sud) et dans le foyer (sud). Toutes les fenêtres sont équipées de toiles solaires et de toiles opaques.

Dimensions et précisions

Dimensions totales incluant la scène	±17 m (±55') de largeur sur ±22 m (±72') de longueur
Circulations cour et jardin	±2,2 m (±7'3") de largeur au parterre et au balcon (coursives)
Gradins au parterre	±12,3m (±40') de largeur sur ±8m (±26') de profondeur
Gradins au balcon	±14,3 m (±46') de largeur sur ±5,8 m (±19') de profondeur

Foyer et hall d'entrée	±17 m (±55') de largeur sur ±5,8 m (±19') de profondeur	
Loges communes ou salle de répétition	±11,3m (±37') de largeur sur ±8,2m (±27') de profondeur	2
Petites loges	±2,2m (±7') de largeur sur ±3,7m (±12') de profondeur	6

Configurations et fauteils

Parterre	Sept rangées en gradins et deux au sol (BB, A à G)	142 fauteils
Balcon	Six rangées (H à M)	112 fauteils
Coursives cour et jardin	24 fauteils de chaque côté le long du garde-corps (HH)	48 fauteils
Régie technique	Mobilier au centre de la 1 ^{re} à la 3 ^e rangée du balcon (H-J)	
Numérotation	Rangée A à M sur gradins et HH le long des coursives / Numérotation paire côté cour et impair côté jardin	

L'aire de jeu (scène)

L'aire de jeu est au niveau du plancher de la salle. Il n'y a pas de scène surélevée. Les circulations de chaque côté de l'aire de jeu peuvent servir de coulisse.

Dimensions et précisions

Profondeur (du point 0 au rideau de fond de scène)	±9,7 m (32') sans les 2 rangées
Largeur (sans les coulisses)	±11,815m (±38'-09'') de largeur
Coulisses (circulations nord-sud)	±2,2m (±7'-4'') de largeur / ±3,2m (± 10'-6'') de hauteur
Dégagement sous les échelles d'accrochage	5,6 m (18'-04'')



Plancher de la scène <i>Note : il n'est pas permis de clouer dans le plancher</i>	Surface en bois franc, résilient pour la danse, peint en gris
Accès des équipements et décors	Accès de plain-pied dans la salle

Le foyer

L'entrée du public se fait du côté du chemin de la Côte-des-Neiges, directement dans la salle. Un foyer d'accueil du public est situé à l'arrière de la salle, sous le balcon. Le hall d'accueil est séparé de la salle par un rideau de velours suspendu sous le balcon. (5,7 m de profondeur sur 12,33 m de largeur). Des tables d'accueil sont fournies au besoin. Une ligne téléphonique est disponible dans le foyer.



Les loges

Deux grandes salles de répétition (8,2m X 11,2m) / ($\pm 26'-11''$ X $\pm 36'-08''$), situées à l'arrière de la scène peuvent servir de loges communes soit une au rez-de-chaussée et une à l'étage. La salle du rez-de-chaussée peut également servir de passage de cour à jardin (cross-over).

Six cabines insonorisées de pratique instrumentale (2,2m X 3,7m) – ($\pm 7'-03''$ X $\pm 12'-02''$) (peuvent être aménagées en loges individuelles au besoin. Ces salles n'ont pas de

lavabos ni de cabinet d'aisances. Il faut utiliser les toilettes publiques à proximité, avec douche. Le Collège fournit une table avec miroir, chaises, patère et corbeilles.

Les vestiaires

Il est possible d'aménager un vestiaire dans le foyer ou dans le gymnase, à proximité des toilettes publiques.

Autres caractéristiques

- Une prise réseau et une prise électrique de service dans l'entre plafonds pour l'installation d'un projecteur (sur l'échelle 3 / avant-scène).
- Une prise téléphone et réseau au balcon à proximité de la régie et une dans le foyer.
- Un terrain de stationnement de l'Ermitage (payant) / (45 places).
- D'autres places de stationnement disponibles sur le terrain du Collège de Montréal.
- La salle n'a aucun système de billetterie.

L'ÉCLAIRAGE

Information générale

Circuits électriques : 48 circuits électriques sont disponibles sur un bloc de 48 gradateurs. Les circuits de 1 à 14 sont réservés pour l'éclairage architectural de la salle, les circuits 15 à 44 sont disponibles sur les échelles d'accrochage soit cinq boîtiers de branchements mobiles de six circuits et les circuits 45 à 48 sont quatre prises « Twistlock » situées au niveau de la scène, au lointain, soit deux côtés cour et deux côtés jardin.

Clavier de contrôle de l'éclairage (Smart Link) : Deux claviers, permettant de graduer les éclairages architecturaux et scéniques de la salle, sont fixés sur le mur des niches, de chaque côté de la scène. Le contrôle des éclairages architecturaux et scéniques peut être pris en charge par la console d'éclairage.

Trappe d'accès : Pour l'installation de tournée, des trappes pour le passage du câblage donnent libre accès entre la salle des gradateurs et les échelles d'accrochage.



Équipements

Manufacturiers, modèles et quantités

Armoires de gradateurs de 48 gradateurs 2,4 kW	ETC	Sensor + SR24	1
Smart link (dix boutons)	ETC	S10010	2
Petite console d'éclairage	ETC	Smart Fade 2496	1

Boîtiers et plaques de branchement

Localisations et quantités

Boîtiers de branchement mobiles (six circuits) / Prises « Twistlock » Nema L5-20	échelles d'accrochage : un boîtier sur FOH et quatre boîtiers au-dessus de la scène	5
Plaques de branchement Twistlock au sol	4 circuits (circuits 45 à 48) soit deux côtés cour et deux côtés jardin	4
Plaque DMX-03	Côté cour, arrière-scène	1
Plaque DMX-02	Salle des gradateurs (pièce E-200)	1
Plaque DMX-01	Balcon, mur du fond de la salle, côté jardin	1

LA SONORISATION

Équipements

Manufacturiers, modèles et quantités

Enceintes amplifiées (4 sur porteuses)	JBL	VP7210-95DF	4
Enceintes amplifiées de basse (sub)	JBL	VPSB7118DP	2
Console de mixage, 24 entrées mono et 4 stéréos	Behringer	X32	1



Plaques de branchement

Localisations et quantités

Plaque 8 entrées femelles XLR et 3 sorties XLR mâles	Lointain scène / Côtés cour et jardins	2
--	--	---

ALIMENTATION ÉLECTRIQUE ET DE TOURNÉE

Sonorisation : 200 ampères 120/208 volts / 3P / 60A

Boîtiers de cinq prises Camlok E-1016 avec M.A.L.T.I. 200 A	Salle de télécommunication (E-100)/ local avec trappe d'accès pour câblage
---	--

Éclairage : 200 ampères 120/208 volts / 3P / 60A

Boîtiers de cinq prises Camlok E-1016 200 A	Salle des gradateurs (E-200) / trappe d'accès pour câblage	1
---	--	---

Prises électriques murales 120 volts, 15 ampères

Arrière-scène cour, au niveau du sol	2 prises duplex et 2 prises duplex avec mise à la terre isolée, 125V-15A
Arrière-scène jardin, au niveau du sol	2 prises duplex et 2 prises duplex avec mise à la terre isolée, 125V-15A
Arrière-scène cour, plafond	2 prises duplex 125V-15A
Arrière-scène jardin, plafond	2 prises duplex 125V-15A
Mur arrière-salle, balcon, près de la régie	2 prises duplex et 2 prises duplex avec mise à la terre isolée, 125V-15A côtés cour et 2 prises duplex 125V-15A côté jardin
Mur Est et Ouest de la salle parterre	8 prises duplex réparties, 125V-15A
Mur Est et Ouest de la salle coursive	4 prises duplex réparties, 125V-15A
Foyer	4 prises duplex 125V-15A



Trappes d'accès

Trappes d'accès pour la course du câblage en surface entre la salle de télécommunication (E100) et la coulisse côté cour (2 trappes d'accès)

Trappes d'accès pour la course du câblage en surface entre la salle des gradateurs (E-200) et les échelles d'accrochage, coursive cour (2 trappes d'accès)

L'HABILLAGE

Dimensions, localisations et quantités

Rideau de fond en velours gris, 21 oz, plissé à 50%, en 2 sections de 3,5 m	11,7 m longueur / 6,5 m hauteur	Sur rail, ouverture manuelle par le centre	3
Rideau à l'allemande en velours gris, 21 oz, plissé à 50%, en 4 sections / cour et jardin	8 m (26') long. / 3 m (9'-10'') haut	Sur rail, ouverture manuelle, accroché sous les coursives	1
Rideau séparateur en velours, gris, 21 oz, plissé à 50%, en 4 sections de 3,5 m	11,7 m long. / 3,5 m hauteur	Sur rail, ouverture manuelle, accroché sous le balcon	4

LES FAUTEUILS

Manufacturiers, modèles et quantités

Fauteuils en velours gris, largeur de 20 pouces, accoudoirs	Wenger	Versatile pliable	299
---	--------	-------------------	-----



L'ACCROCHAGE

Il y a trois échelles d'accrochage au-dessus de la scène reliées par des échelles transversales et une échelle pour le FOH.

Longueurs, localisations et quantités

Échelles d'accrochage transversales fixes • Charge de 30 livres au pied linéaire / Charge totale de 1140 livres par porteuse • Les échelles sont accrochées directement sous les poutrelles de la salle à 4,5 m l'une de l'autre	12,3 m longueur 5,7 m hauteur	• Lointain • Milieu • Avant-scène • FOH	4
Échelles d'accrochage longitudinales fixes • Charge de 30 livres au pied linéaire / Charge totale de 420 livres par porteuse	4,5 m (14'-6'') longueur 5,4 m (17'-07'') hauteur	Entre les trois échelles au-dessus de l'aire de jeu	4

AUTRES ÉQUIPEMENTS

Descriptions et quantités

Piano à queue, 5 pieds	Marque K. Kawai <i>Note : L'accordement se fait sur demande aux frais du locataire</i>	1
Barre de danses autoportantes	3 m (10') de longueur	6
Miroirs mobiles sur trépieds	1,2 m (4') largeur sur 2,1 m (7') hauteur	2
Escabeau en aluminium	3,7 m (12') de hauteur	



L'ERMITAGE
COLLÈGE DE MONTRÉAL

1941



2007